

«Планар-Зенит»

Программное обеспечение «Планар-Зенит»

Руководство по установке

2012

Оглавление

<u>1. Подготовка к установке.....</u>	<u>3</u>
1.1. <u>Параметры, необходимые для подключения к сервису мониторинга</u>	<u>3</u>
1.2. <u>Требования к компьютерной системе</u>	<u>3</u>
1.3. <u>Подготовка к установке</u>	<u>3</u>
<u>2. Установка.....</u>	<u>4</u>
2.1. <u>Установка АРМ диспетчера.....</u>	<u>4</u>
2.2. <u>Установка программы Google Earth.....</u>	<u>6</u>
2.3. <u>Настройка брандмауэра Windows</u>	<u>7</u>
2.4. <u>Проверка правильности установки.....</u>	<u>11</u>

1. Подготовка к установке

1.1. Параметры, необходимые для подключения к сервису мониторинга

Для того чтобы воспользоваться услугами сервиса мониторинга подвижных объектов, необходимо быть авторизованным на этом сервисе. Авторизация производится автоматически при покупке первого навигационного прибора. При покупке прибора убедитесь в компакт диска, имени пользователя и пароля. Сервер имеет сетевое имя krk-grup.ru. Указывать его нет необходимости, так как это делается автоматически пакетом установки, имеющимся на компакт диске.

1.2. Требования к компьютерной системе

- Операционная система: Microsoft Windows 98/SE/NT/Me/2000/XP;
- Объём оперативной памяти:
 - 128 МБ для Windows 98/SE/NT/Me;
 - 256 МБ для Windows 2000/XP.
- Процессор: Intel Pentium/Celeron, AMD K6/Athlon/Duron, или другие совместимые процессоры. Тактовая частота не менее 1 ГГц;
- Разрешение экрана не менее 800 x 600 точек;
- Объём необходимого свободного места на жестком диске: 30 мегабайт плюс объем, занимаемый картами (примерно 1-5 МБ на город);
- Манипулятор типа "Мышь" и клавиатура;
- Принтер (если необходимо выводить отчеты на бумагу);
- Наличие Интернет-подключения

1.3. Подготовка к установке

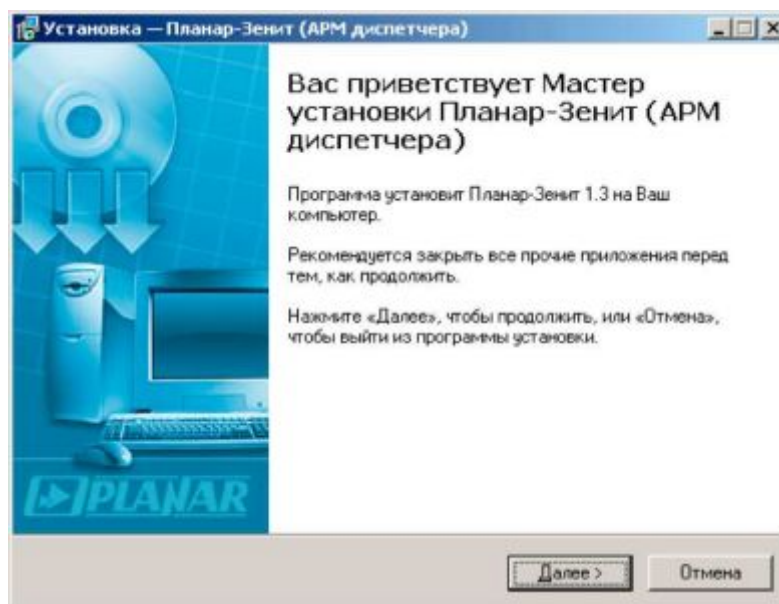
Войдите в систему под пользователем с правами администратора. Удалите все предыдущие версии программы при помощи средства *"Установка и удаление программ"* операционной системы. Проверьте наличие необходимого свободного места на жестком диске компьютера. Если в меню программ остались ярлыки от предыдущих версий, удалите их.

Проверьте работу интернет-соединения, например, открыв какую-либо страницу всемирной сети при помощи Web браузера.

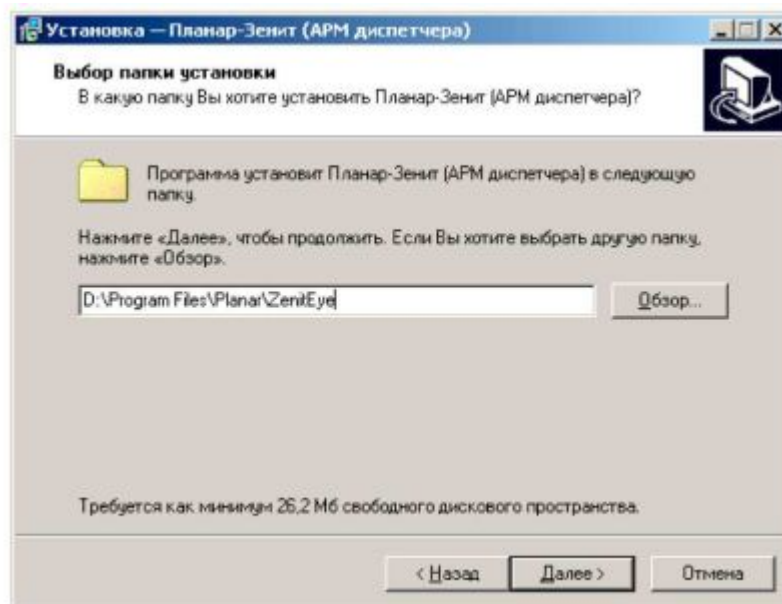
2. Установка

2.1. Установка АРМ диспетчера

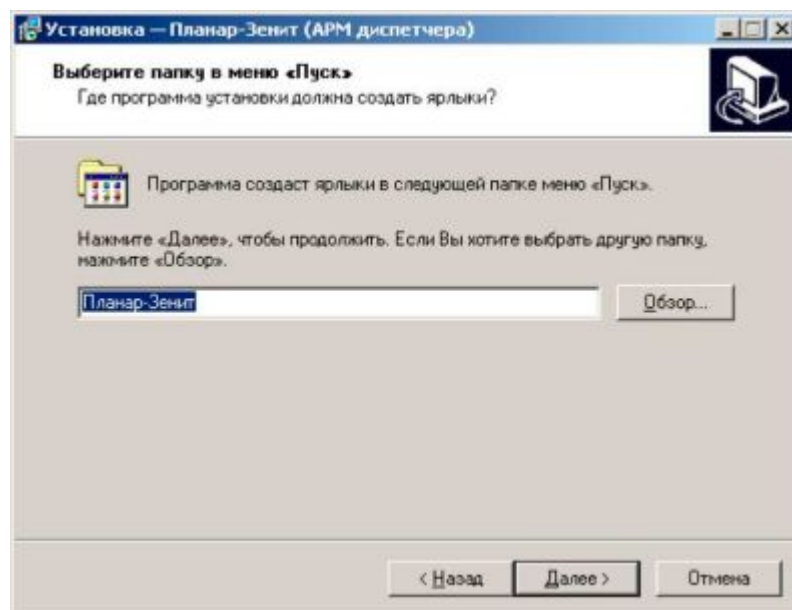
Для начала установки запустите на компьютере программу "*SetupDisp.exe*". На экране откроется окно программы установки:



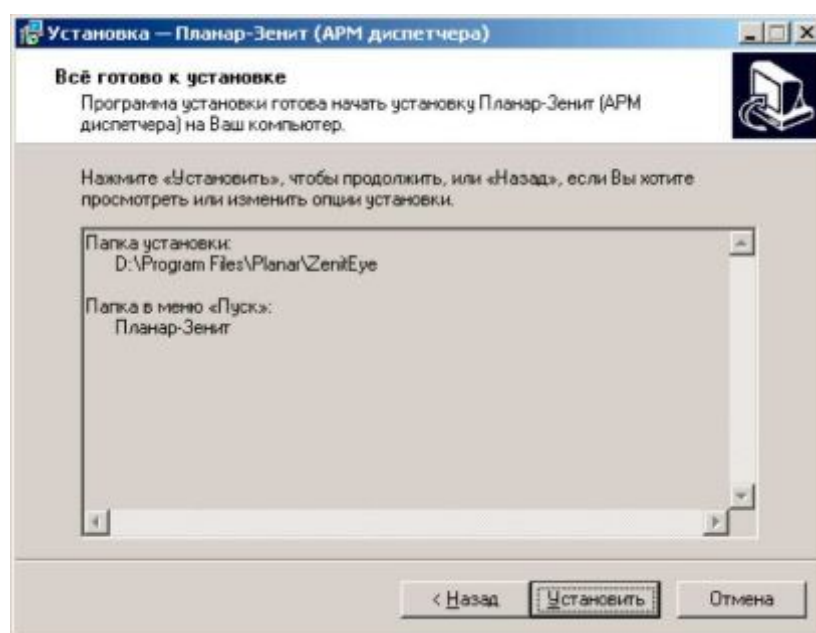
Нажмите кнопку "*Далее*" для начала установки.



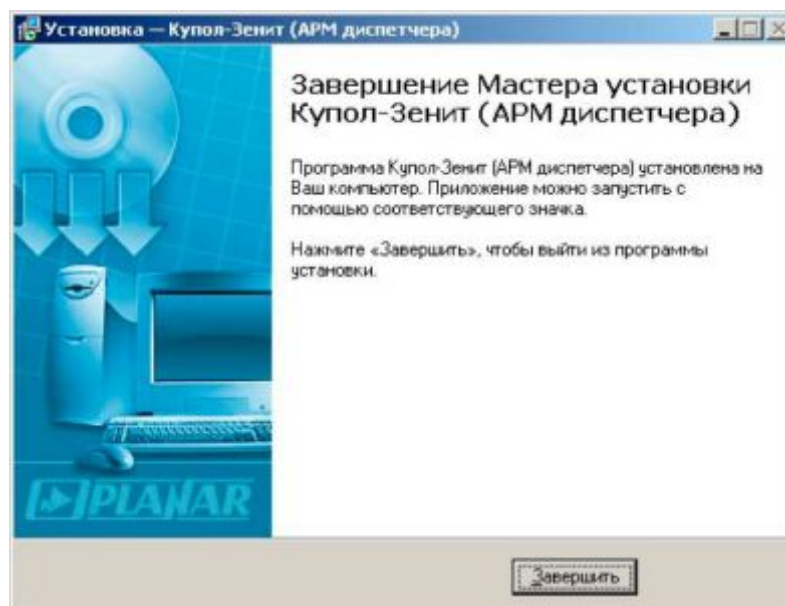
Если необходимо, укажите папку, куда будет помещена программа. Нажмите кнопку "*Далее*" для продолжения установки.



Если нужно, укажите название папки программы в меню программ операционной системы и нажмите кнопку *"Далее"*. Проверьте введенные данные в появившемся окне:



Нажмите кнопку *"Установить"* для продолжения установки. Когда все будет установлено, появится окно:



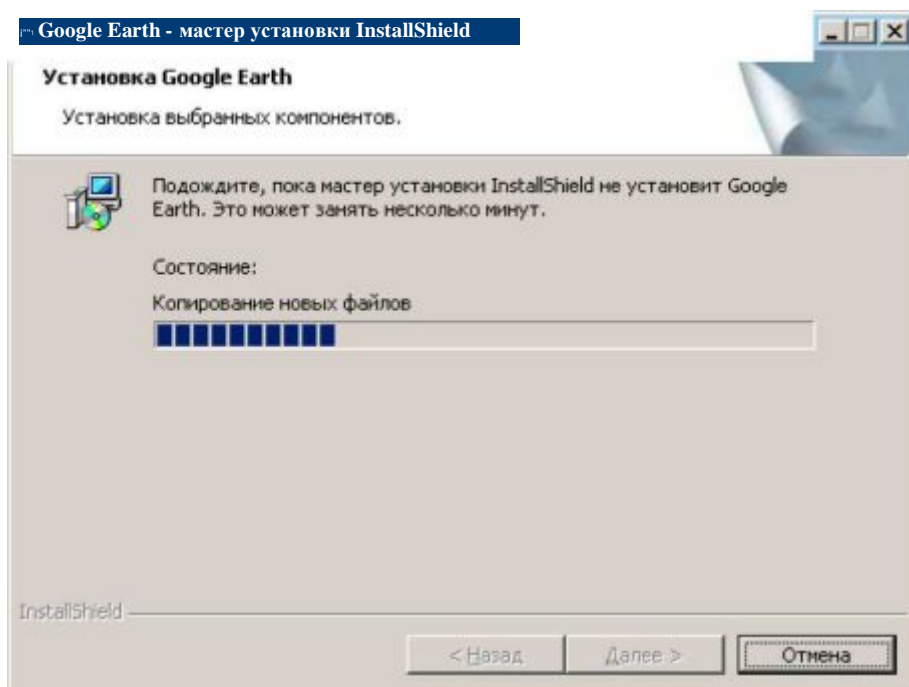
2.2. Установка программы Google Earth

Система Планар-Зенит имеет возможность выполнять совместную работу с программой Google Earth (<http://earth.google.com/>). Если необходимо, установите также эту программу. Скачать самый новый дистрибутив можно по вышеуказанному адресу. Дистрибутив программы также есть на установочном компакт-диске.

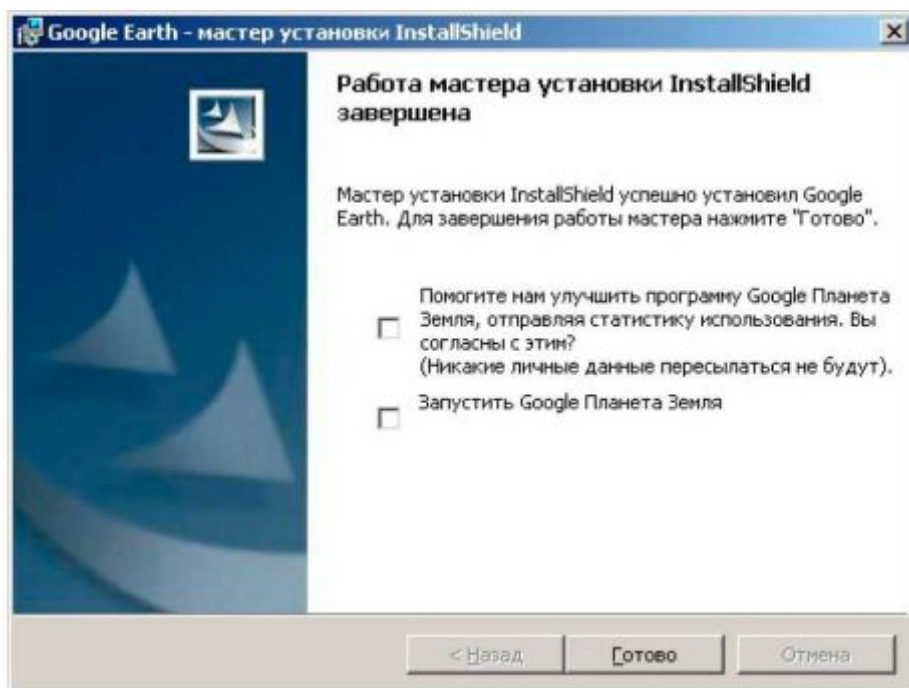
Для начала установки запустите файл с компакт-диска google.exe, или установочный файл, скачанный с <http://earth.google.com/>. На экране появится окно программы установки:



Для продолжения нажмите кнопку *"Далее"*. Начнется процесс установки:



По завершению установки на экране появится завершающее окно:



Отключите обе галочки и нажмите кнопку **"Готово"**. На этом установка программы завершена.

2.3. Настройка брандмауэра Windows

Брандмауэр Windows, ранее известный как брандмауэр подключения к Интернету — это средство защиты, которое отслеживает и ограничивает обмен данными между

компьютером и сетью или интернетом. Брандмауэр Windows защищает компьютер от несанкционированных попыток доступа извне.

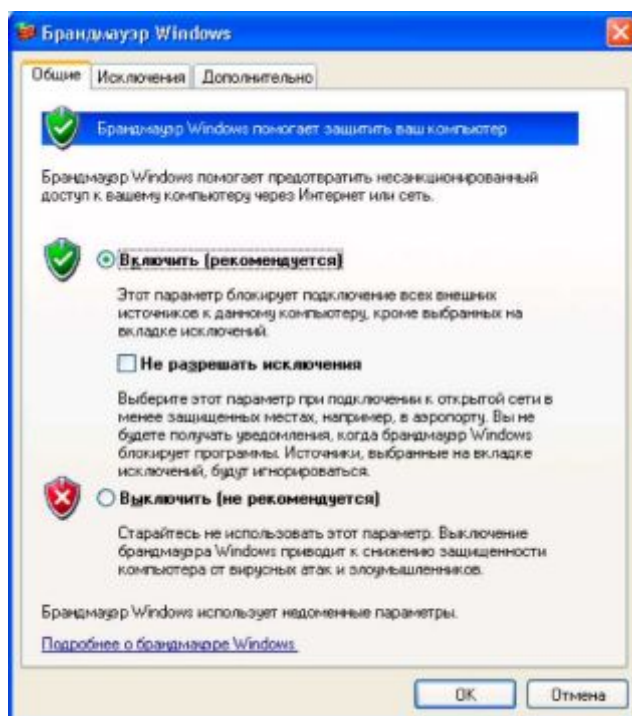
Если на компьютере установлен пакет обновления Service Pack 2 (SP2) для Windows XP, новый брандмауэр Windows по умолчанию включен (однако некоторые производители компьютеров и сетевые администраторы могут его отключать).

Чтобы брандмауэр не мешал работе программного обеспечения *"Планар-Зенит"*, его необходимо настроить.

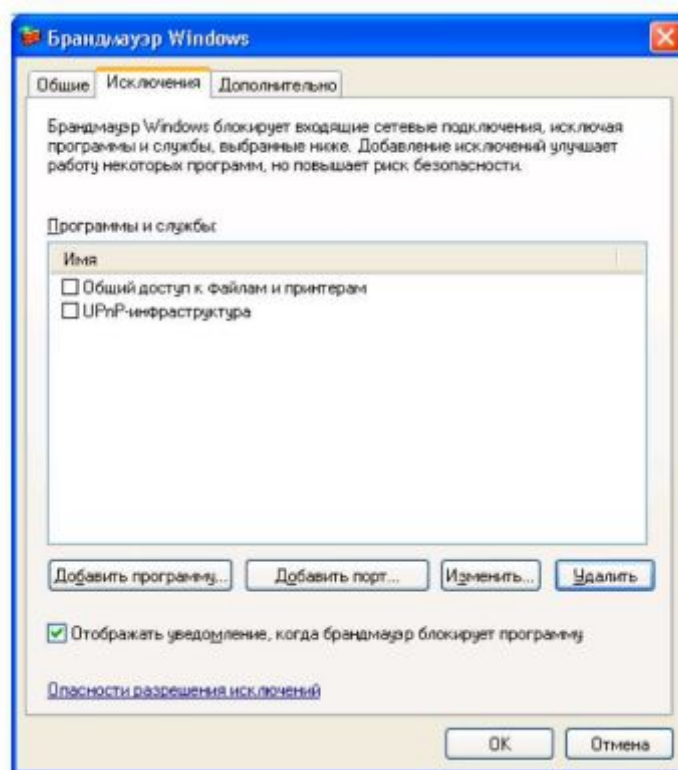
Чтобы открыть брандмауэр Windows, нажмите кнопку *"Пуск"*, выберите пункт *"Панель управления"*, а затем дважды щелкните значок *"Брандмауэр Windows"*.



После этого на экране откроется окно:



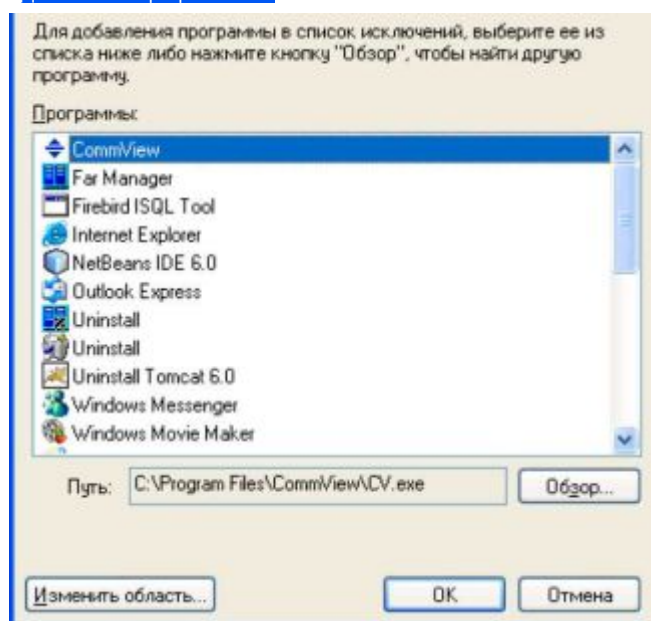
Убедитесь, что галочка **"Не разрешать исключения"** отключена, то есть, что исключения разрешены. Откройте закладку **"Исключения"**.



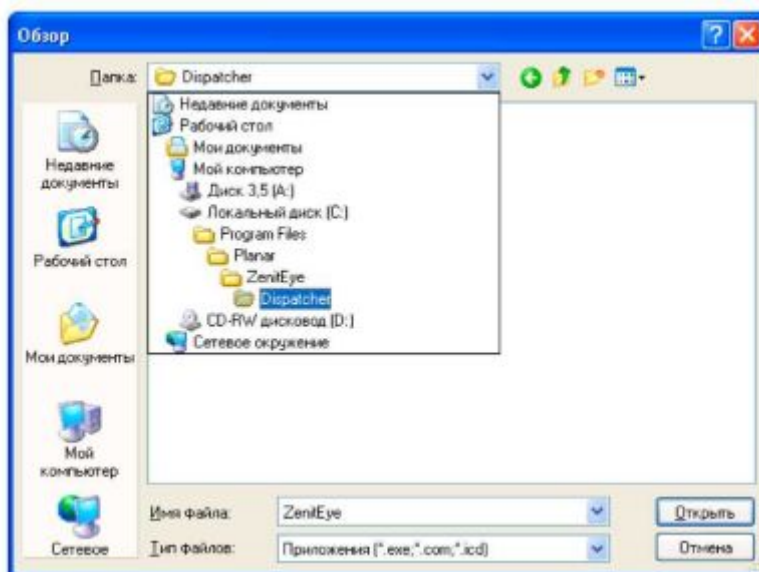
В списке исключений могут быть уже какие-либо программы и службы. Необходимо добавить к их списку программы, использующиеся для мониторинга подвижных объектов (АРМ диспетчера – ZenitEye.exe, и, если она установлена, GoogleEarth.exe).

Нажмите кнопку **"Добавить программу"** чтобы добавить в список исключения программу рабочего места диспетчера.

Добавление программы

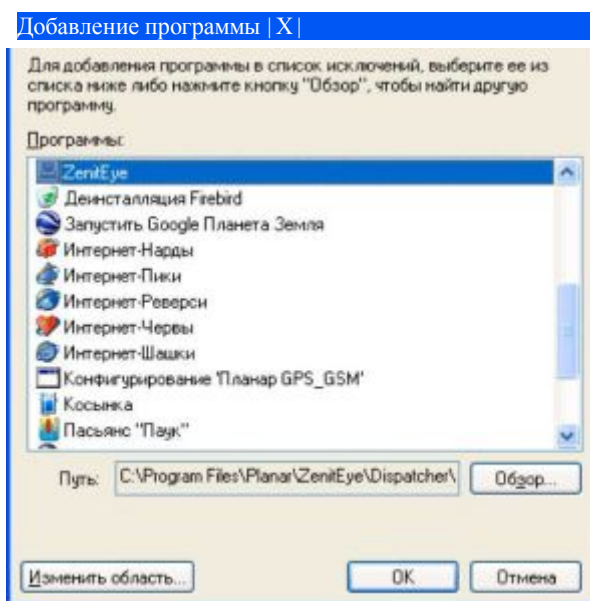


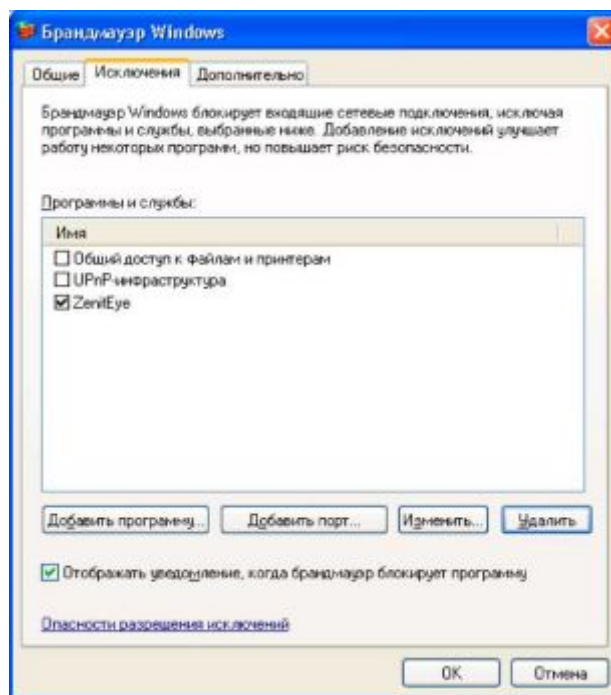
Нажмите кнопку **"Обзор"** и найдите файл программы в папке, куда она установлена. По умолчанию программа находится в папке **"c:\program files\Planar\ZenitEye\Dispatcher"**.



Нажмите кнопку **"OK"** диалога и программа рабочего места диспетчера будет добавлена в список.

Выберите файл, и он появится в списке программ исключений:

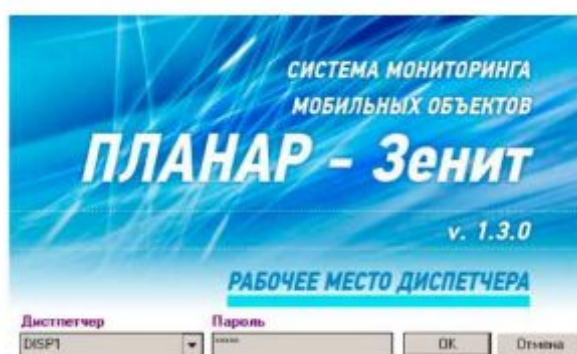




Аналогичным образом добавьте программу GoogleEarth. По умолчанию файл программы находится в "C:\Documents and Settings\user\Application Data\Google\Google Earth\googleearth.exe" (user-имя пользователя). На этом настройка брандмауэра завершена.

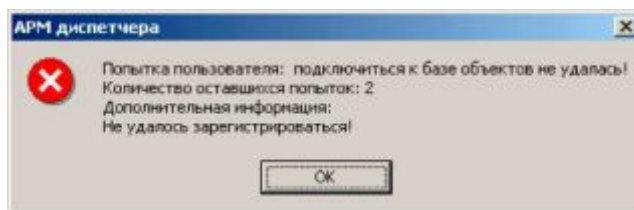
2.4.Проверка правильности установки

В меню программ Windows найдите меню *"Планар-Зенит\Клиент Планар-Зенит"*. В нем откройте ярлык *"Клиент Планар-Зенит"*. На экране откроется окно регистрации:



При появлении окна регистрации введите имя пользователя и пароль, выданные при покупке прибора. Нажмите ОК и дождитесь появления окна программы мониторинга подвижных объектов. Вы должны увидеть в списке объектов перечень всех своих подвижных объектов. Если через несколько секунд после нажатия кнопки ОК появляется сообщение о неудаче подключения, это может означать, что Вы неправильно ввели пароль или имя пользователя. Проверьте правильность ввода имени пользователя и пароля.

Нажмите кнопку **"ОК"** и дождитесь завершения процесса загрузки. О процессе загрузки сообщает перемещение полоски индикатора под текстом **"Рабочее место диспетчера"**. Если индикатор не перемещается долгое время (минуты), а потом появляется сообщение:



то это означает, скорее всего, что программе не удалось совершить подключение к серверу. Возможно, из-за того, что сетевая активность по порту 8085 заблокирована. В этом случае нужно еще раз проверить настройки, приведенные выше, а также проверить возможность блокирования сетевого трафика по порту 8085 программами безопасности (файрволлами, антивирусами и т.д.) и сетевой аппаратурой, имеющей функции межсетевого экрана.